

## Cómo hablarle a los pacientes acerca de la PrEP (profilaxis anterior a la exposición)

En Project Inform escribimos esta publicación para trabajadores del cuidado de la salud que interactúan con personas que pudieran tener preguntas acerca de la PrEP, o *profilaxis anterior a la exposición*. Dos otras publicaciones, *¿Es la PrEP una decisión acertada para usted?* (una para hombres y mujeres transgeneristas que tienen sexo con hombres, y otra para hombres y mujeres heterosexuales), también están disponibles para que sus clientes y pacientes lean.

Project Inform ofrece esta información para ayudar a los consejeros de pruebas, trabajadores de servicio social, enfermeras, directores de caso de tipo médico o no médico, administradores de cuidados a pacientes externos y otros, a contestar las preguntas que sus clientes y pacientes pudieran tener sobre la PrEP.

### ¿Qué es la PrEP y en qué difiere de la PEP?

Una PrEP significa que usted toma un medicamento antes de exponerse a un virus o bacteria para prevenir que se infecte. En este caso, una persona VIH negativa, con un alto riesgo de contraer el VIH, tomará una pastilla llamada Truvada para prevenir la infección con el VIH.

Dos estudios clínicos mostraron que las personas VIH negativas que tomaron Truvada como PrEP todos los días o casi todos los días — y que lo combinaron con el uso de condones (y otros métodos de prevención del VIH) — pudieron ver su riesgo de contraer el VIH reducirse hasta en un 90%. Esto se presentó tanto en hombres como en mujeres, y para relaciones sexuales tanto de tipo vaginal como anal. Con base en estos estudios, la Administración de Fármacos y Alimentos de los Estados Unidos (FDA) aprobó el Truvada para la PrEP en julio de 2012 para adultos en alto riesgo de transmisión sexual del VIH.

La PrEP no solo consiste en tomar una pastilla todos los días. Los individuos que deciden tomar una PrEP, deberán ver a un médico cada tres meses para cuidados y pruebas de rutina. Deberán hablar acerca de sus actividades sexuales actuales, su nivel de riesgo de enfermedades de transmisión sexual (ETS), sus análisis de laboratorio rutinarios y cualquier efecto secundario. Esto implica más visitas al médico, renovación de medicamentos recetados, copagos, y atención adicional a su plan de prevención del VIH.

Por otro lado, la PEP (sigla en inglés de *profilaxis posterior a la exposición*), implica tomar medicamentos para el VIH *después* de haber estado expuesto a un virus o una bacteria. En esta situación, la persona deberá tomar dos o más medicamentos durante aproximadamente un mes después de la exposición de alto riesgo.



### Algunos datos breves acerca de la PrEP ...

- Tomar una PrEP no significa que usted está 100% protegido de contraer el VIH.
- La PrEP consiste en una sola pastilla llamada Truvada, la cual se toma una vez al día, para prevenir la infección del VIH en personas que tienen un alto riesgo de contraerlo.
- La PrEP se usa en adición a otros métodos de prevención, tales como los condones.
- La PrEP debe usarse con el apoyo de un proveedor de atención médica. Sin embargo, puesto que la PrEP solo fue aprobada recientemente por la FDA, algunos médicos pueden no estar enterados sobre ella o pueden no querer discutir la PrEP con sus pacientes.
- Tomar una PrEP implica hacerse análisis de sangre rutinarios.
- Es posible que tenga efectos secundarios de la PrEP.

## ¿Quién es un buen candidato para la PrEP?

La FDA establece que Truvada “está indicado, en combinación con prácticas de sexo seguro, para la profilaxis anterior a la exposición (PrEP) para reducir el riesgo de contraer sexualmente el VIH-1 en adultos con alto riesgo de infectarse.” Esta es una indicación amplia que cubre a varios grupos de individuos.

A continuación encontrará una lista de preguntas que puede hacerle a sus clientes o pacientes. Si la respuesta a cualquiera de ellas es “sí”, pueden ser un buen candidato para la PrEP y deben ser evaluados por un proveedor de atención médica.

- ¿Es su compañero sexual principal VIH positivo? En otras palabras, ¿son ustedes una pareja de estatus mixto?
- ¿Ha sido recientemente penetrado sin condón por un hombre — especialmente un hombre VIH positivo o de cuyo estatus no está seguro, durante el sexo anal?
- ¿Ha sido tratado recientemente por una enfermedad de transmisión sexual en su vagina o en su trasero, tal como una gonorrea?
- ¿Ha utilizado más de una vez una PEP durante el año que acaba de pasar?
- ¿Ha estado usted o su(s) compañero(s) encarcelado(s)?
- ¿Consume de manera abundante alcohol o drogas; o lo hace(n) su(s) compañero(s)?
- ¿Intercambia sexo por dinero, vivienda u otras necesidades; o lo hace(n) su(s) compañero(s)?
- ¿Lo ha amenazado recientemente su compañero con violencia o con hacerle daño físico?
- ¿Está usted en una relación de estatus mixto y uno de ustedes está tratando de tener un bebé?

No todas las personas que se involucran en los comportamientos descritos anteriormente deben necesariamente tomar una PrEP. Algunas personas, con consejo y apoyo, pueden adoptar otros comportamientos de reducción de riesgos para protegerse a sí mismos. Sin embargo para algunas personas la PrEP puede ser una excelente opción de prevención del VIH.

## ¿Quiénes no son buenos candidatos para la PrEP?

Una persona no debe usar la PrEP si:

- No conoce su estatus de VIH
- Es VIH positivo (Truvada no es un régimen completo para las personas con VIH)
- Recientemente se involucró en comportamientos de alto riesgo para el VIH y tiene síntomas de infección del VIH aguda (síntomas similares a los de la gripe)
- No ha podido encontrar un médico que le ordene pruebas regulares para detectar ETS o VIH, y asesoría de prevención además del medicamento
- No cree que pueda tomar la pastilla todos los días o casi todos los días
- No sabe si tiene hepatitis B
- Desea usar la PrEP como una “dosis de discoteca”, o solo tomarla de vez en cuando, como por ejemplo los fines de semana o cuando esté de par-randa
- Tiene enfermedad renal o una capacidad disminuida del riñón (el Truvada puede empeorar la salud del riñón).

## ¿Qué es el Truvada y cómo funciona?

El Truvada es una pastilla que contiene dos medicamentos para el VIH — el Viread (tenofovir fumarato de disoproxil) y Emtriva (emtricitabina). Actualmente, es común utilizarlo en conjunto con otros medicamentos para tratar la infección del VIH en personas seropositivas. El Viread también se usa para tratar la hepatitis B.

El Truvada previene que el VIH se reproduzca en el organismo. Si ha estado expuesto a semen, pre-eyaculación (pre-cum) o fluidos vaginales de una persona VIH positiva, entonces el Truvada puede ayudarle a prevenir que el virus cause una infección duradera.

## ¿Qué tan bien previene el Truvada la infección?

En estudios clínicos, cuando las personas tomaron Truvada con una frecuencia cercana a todos los días, la pastilla pareció disminuir el riesgo de infección hasta en un 90%. No protegió igual de bien a las personas que lo tomaron con menor frecuencia. Como con cualquier otro medicamento, no puede funcionar si no se toma adecuadamente, esto es de sentido común y la PrEP no es diferente, por lo que el apoyo a la adherencia es de suma importancia para asegurar que la PrEP se use con el más alto grado de eficacia.

Cuando la FDA revisó la información disponible sobre el Truvada para la PrEP a fin de decidir si aprobarla para este propósito, la mayor parte de las evidencias se tomaron de los resultados de dos estudios a gran escala.

Uno de ellos, llamado iPrEx, se llevó a cabo en 2,499 hombres gay de alto riesgo y otros hombres que tienen sexo con hombres, y un pequeño número de mujeres transexuales que tenían sexo con sus compañeros masculinos. El estudio internacional tuvo sedes en los Estados Unidos, Perú, Ecuador, Brasil, Tailandia y Sudáfrica. Los individuos tenían un riesgo considerable de contraer el VIH al ingresar al estudio. La mayoría reportaron haber tenido sexo anal receptivo sin protección durante los últimos meses y muchos habían tenido enfermedades de transmisión sexual (ETS).

A los participantes en el iPrEx se les dio de manera aleatoria Truvada o un placebo, además de consejos para la reducción del riesgo de contraer el VIH, condones y apoyo a la adherencia para todos. Durante el estudio un pequeño grupo de los que se les había asignado tomar Truvada, fueron seleccionados al azar para medirles los niveles del medicamento en las células sanguíneas donde actúa este medicamento. Esta es una manera más eficaz de medir la adherencia al tratamiento de una persona que simplemente medir si el medicamento está presente en la sangre. Esto es debido a que los niveles celulares del medicamento tardan un mayor tiempo tanto en acumularse como en desaparecer, así que se puede calcular con mayor exactitud cuántas dosis estaba tomando la persona recientemente.

Cuando los investigadores del iPrEx compararon las tasas de infección del VIH en todos a los que se les

asignó el Truvada — bien sea que lo hubieran tomado o no — el riesgo de infección fue un 42% más bajo que en los que habían tomado el placebo. Aunque los participantes declararon haber tomado la mayoría de las dosis, los niveles celulares del medicamento contaron una historia diferente. De hecho, menos de la mitad de aquellos a quienes se les midió los niveles del medicamento tenían niveles detectables del medicamento en la sangre.

Esto llevó a los investigadores a observar el grado de eficacia solo en quienes tenían un alto nivel del medicamento lo que indicaba que habían tomado la dosis diaria o casi diariamente. En este grupo se encontró que las tasas de transmisión del VIH se redujeron en por lo menos un 90%. Este hallazgo tiene dos implicaciones. La primera es que cuando se toma adecuadamente, el Truvada tiene un alto grado de eficacia. La segunda, que es un poco más aleccionadora, es que las personas pueden tener grandes retos con la adherencia (las cuales podrían no revelar), y que es posible que requieran formas de apoyo especialmente diseñadas para evaluar su adherencia diaria y ayudar a sortear cualquier obstáculo que se presente.

El segundo estudio fue muy diferente en varios aspectos. Ese estudio, llamado, Partners PrEP, se realizó en 4,758 parejas heterosexuales en las que uno de los compañeros era VIH positivo y el otro VIH negativo, lo que comúnmente se conoce como *una pareja sero discordante* o de *estatus mixto*. Todos los participantes fueron reclutados o bien en Kenya o en Uganda.

Partners PrEP también comparó el Truvada con un placebo, pero tuvo además un tercer brazo en que se les asignó a las personas tomar solamente el medicamento Viread. Aunque el Viread tuvo un funcionamiento estadísticamente similar al del Truvada en este estudio, en este momento no se usa activamente para la PrEP. Por consiguiente, esos resultados no se publican aquí.

En general, los investigadores del Partners PrEP encontraron que a quienes se les asignaba tomar Truvada tenían un 75% menos de probabilidades de in-

*continued next page*

*continua de página 3*

fectarse con el VIH. El Truvada ofreció iguales niveles de protección tanto a los hombres como a las mujeres. Al igual que en el iPrEx, los investigadores del Partners PrEP observaron los niveles del medicamento, pero utilizando análisis de sangre en lugar de las concentraciones celulares, y encontraron exactamente los mismo resultados. Aquellos con niveles sustanciales de Truvada en la sangre vieron reducirse su riesgo de contraer el VIH en un 90%.

Sin embargo, los resultados de otros dos estudios despertaron algunas inquietudes acerca de la eficacia del Truvada en las mujeres. En un estudio, llamado FEM-PrEP, mujeres jóvenes VIH negativas en Kenya, Tanzania y Sudáfrica tomaron o bien Truvada o un placebo. Pero el FEM-PrEP debió suspenderse debido a que no existía ninguna diferencia en la eficacia entre los dos grupos. Sin embargo, un análisis posterior encontró que casi un 75% de las mujeres no estaba tomando las pastillas, lo que seguramente afectó los resultados del estudio. Este análisis más reciente ayudó a dispersar las inquietudes de que el Truvada podía funcionar menos bien en las mujeres. Lo que también quedó claro fue que la evaluación exacta de riesgos y su comunicación, entre otras herramientas de prevención, son de gran importancia para la PrEP. Las mujeres en el FEM-PrEP sintieron que tenían un bajo riesgo de infectarse aunque su riesgo de hecho era bastante alto. Esto puede haberles causado que se sintieran menos motivadas a tomar su medicamento.

Otro estudio, llamado VOICE, todavía está en curso y puede ayudar a esclarecer si el Truvada funciona bien en las mujeres. Aquí, se suspendió el grupo de mujeres que tomaba Viread debido a tasas similares de infección que las del grupo del placebo. Sin embargo, el grupo que tomó Truvada continúa haciéndolo y se espera obtener los resultados en el 2013.

Debido al alto grado de eficacia en el estudio Partners PrEP, existen buenas razones para creer que la PrEP puede ser igualmente eficaz para las mujeres, si se toma regularmente.

## ¿Cuáles son los efectos secundarios del Truvada?

Puesto que la mayoría de las personas en los estudios terminados sobre la PrEP utilizaron los medicamentos por menos de dos años, en este momento solo se conocen los efectos secundarios a corto plazo. Los verdaderos efectos secundarios a largo plazo, si hay alguno y si son diferentes a los experimentados por las personas VIH positivas en tratamiento, no están todavía muy claros.

Los efectos secundarios a muy corto plazo incluyen dolores de cabeza, pérdida de peso y problemas gastrointestinales como náuseas, diarrea y dolor abdominal. Estos típicamente se resuelven en las primeras semanas después de haber iniciado el Truvada. Algunas personas también experimentan reducciones menores en la salud de los huesos y los riñones, los cuales fueron reversibles una vez que se suspendió el Truvada.

Sin embargo, en las personas VIH positivas, el Truvada puede con el tiempo causar pérdida de hueso y daño a los riñones en una minoría de quienes toman el medicamento. Puesto que el VIH mismo también puede causar estos problemas, es difícil de determinar cuánto se debe al uso del Truvada.

Como mínimo, las personas VIH negativas con disfunción renal actual (una *eliminación de la creatinina* <60 mL/minuto) no deben utilizar la PrEP. Quienes usen la PrEP deben ser monitoreados regularmente para detectar cambios en la salud de los huesos y los riñones.

## ¿Qué pasa con la interacción con otros medicamentos?

Puesto que la PrEP puede ser recetada tanto a hombres como a mujeres de diversas edades, es importante que las personas revisen las posibles interacciones con otros medicamentos, con o sin receta, que puedan estar tomando. Algunos ejemplos incluyen las píldoras anticonceptivas, las pastillas de hormonas, la testosterona, los medicamentos para el corazón o para la diabetes, etc.



**¿Por qué es importante hacerse una prueba de hepatitis B antes de iniciar la PrEP?**

Ambos medicamentos en el Truvada actúan tanto contra la hepatitis B como contra el HIV. Por consiguiente, es importante que los individuos sepan si tienen hepatitis B antes de que inicien la PrEP.



Para algunas personas con hepatitis B activa, tomar Truvada (Viread+Emtriva) puede ser inadecuado para controlar el virus y eventualmente causar que se desarrolle una resistencia al medicamento. Aún más, suspender estos medicamentos cuando se tiene una hepatitis B sin diagnosticar puede causar un aumento en la replicación del virus, lo que puede producir una afección inflamatoria peligrosa en el hígado.

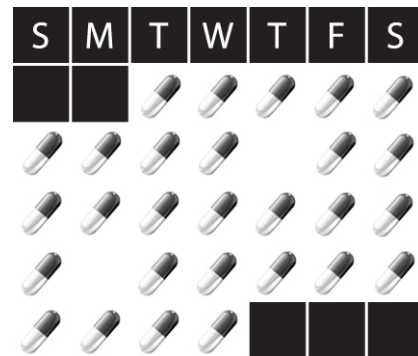
Antes de que una persona inicie una PrEP, debe hacerse la prueba que determine si tiene una hepatitis B activa. Si los resultados muestran que no la tiene ni ha estado expuesta a ella, debe entonces animarse a que se ponga la de vacunas contra la hepatitis B para prevenir la infección mientras que está tomando la PrEP. Si la tuvo y la infección ha sido resuelta, entonces no podrá volver a contraer la hepatitis B. Sin embargo, si los resultados muestran que tiene una enfermedad activa, el proveedor de atención médica debe evaluar la salud de su hígado y el estatus de hepatitis B para ver si se requiere un régimen de tratamiento.

Es posible que los individuos con hepatitis B puedan tomar una PrEP. Sin embargo, en estrecha colaboración con sus proveedores de atención médica deben ver cuál es la manera más segura de iniciar y suspender la PrEP en esta situación.

**¿Qué tan importante es la adherencia?**

Como se detalló en las páginas 3–4, *¿Qué tan bien previene el Truvada la infección del VIH?*, la adherencia (el cumplimiento del tratamiento tal como fue recetado) es de suma importancia para asegurar el más alto nivel de protección contra el VIH. No tomar la PrEP todos los días o casi todos los días puede aumentar el riesgo de la persona.

Puesto que la adherencia es tan importante, los individuos podrían necesitar un apoyo adicional de sus proveedores médicos y no médicos. Esto incluiría promover ideas para mejorar la adherencia. Algunas áreas de discusión con sus clientes y pacientes incluyen el apoyo práctico (alarmas de teléfonos celulares, reabastecimiento del medicamento, citas médicas regulares, etc.) apoyo en la programación (dónde van a tomarla, cuál es la mejor hora de tomarla, análisis de horarios irregulares, etc.) y apoyo psicológico y emocional (tratar la depresión, evaluar el uso de alcohol y drogas, etc.).



A algunas personas les resulta bastante sencillo tomar una pastilla todos los días, como se toma una vitamina. Esto puede ser aún más fácil si se toma la dosis todos los días a la misma hora en que ocurre otra actividad rutinaria, como afeitarse, tomar el desayuno o cepilarse los dientes antes de irse a dormir.

También puede ayudar si se deja el frasco de pastillas en un lugar fácil de ver como la mesa de noche o el gabinete del baño. Muchas personas utilizan dispositivos como la alarma de un teléfono celular, los servicios que ofrecen recordatorios mediante mensajes de texto o correo electrónico, etc. Muchos de estos métodos son solo temporales hasta que se adquiera el hábito de tomar la pastilla.

### ¿Por cuánto tiempo debe usarse la PrEP?

En resumen, todo depende del individuo. Las personas deben usar la PrEP durante el periodo de tiempo en el que estén en alto riesgo de contraer el VIH. Algunas personas pueden usar la PrEP solo durante unos pocos meses, quizás como resultado del rompimiento de una relación. Otros pueden sentir la necesidad de utilizarla durante años, mientras que luchan por encontrar actividades alternativas para reducir el riesgo que les funciones mientras que afrontan otros problemas tales como el abuso de alcohol.

Aun otros podrían querer iniciarla por un tiempo, suspenderla y luego volverla a iniciar. Tomar este tipo de decisiones— cuándo utilizar o no una PrEP— debe hacerse con la ayuda del proveedor de atención médica de su cliente o paciente.

### ¿Cuándo debe suspenderse la PrEP?

Si su paciente o cliente descubre que se ha infectado con el VIH, debe contactar de inmediato a su proveedor de atención médica. Tomar un régimen inferior para el VIH (Truvada es solo parte de un régimen completo para el VIH) puede hacer que el virus se vuelva resistente a los medicamentos en el Truvada. Si esto sucede, el individuo no podrá tomar Truvada como parte de sus regímenes futuros, lo que podría limitar severamente sus opciones de tratamiento con el paso del tiempo.

Otras razones para suspender la PrEP incluyen: problemas con los efectos secundarios, cambios en los niveles de riesgo de contraer el VIH, problemas de adherencia, o simplemente el deseo de suspenderla. En cada uno de estos casos, es importante hablarle a su cliente o paciente antes de que suspenda la PrEP para asegurarse de que está asumiendo otras actividades que reduzcan su riesgo de contraer el VIH.

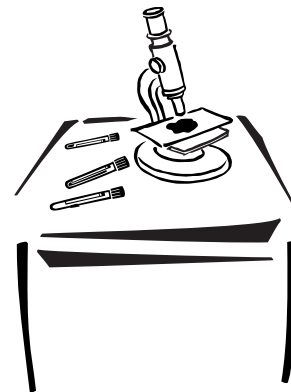
De nuevo, es importante notar que suspender la PrEP cuando alguien tiene hepatitis B puede provocar una inflamación grave del hígado. En este caso, la suspensión debe hacerse con la ayuda y vigilancia del médico.

### ¿Qué pruebas deberá hacerse?

#### **Antes de iniciar la PrEP,**

su médico deberá ordenarle las siguientes pruebas y revisiones:

- Una conversación a fondo y honesta acerca de su actividad sexual y su nivel de riesgo de contraer el VIH.
- Una prueba de anticuerpos del VIH y posiblemente una prueba para detectar el virus directamente.
- Pruebas para detectar la hepatitis B, ETS y evaluar la función renal.



#### **Mientras que se usa la PrEP,**

debe hacerse lo siguiente:

- Programar citas médicas regulares cada dos o tres meses.
- Hacerse pruebas rutinarias del VIH (por lo menos cada tres meses) para asegurarse de que sigue estando seronegativo.
- Hacerse pruebas rutinarias de ETS cada seis meses, o con mayor frecuencia si el riesgo de adquirirlas permanece alto.

## ¿Como puede administrarse la PrEP cuando queremos que la gente use condones?

Los condones son una gran cosa. Son la forma más económica y fácil de evitar contraer el VIH. Sin embargo, la PrEP también es muy útil para muchas personas, especialmente si les cuesta trabajo usar condones. La PrEP puede ser una de las mejores maneras para prevenir el VIH mientras se resuelven los asuntos que impiden usar condones o se adoptan otros métodos de prevención.

Debe notarse que algunas personas, particularmente las mujeres, las mujeres transexuales y los hombres gay (y otros hombres que tienen sexo con hombres) tienen un riesgo significativamente mayor de violencia por parte de sus compañeros así como de compañero que se rehúsan a usar condones. Hasta que haya disponibles otros métodos de prevención, la PrEP es la única herramienta de prevención que está dentro del control de la persona que desea protegerse y que no requiere de la cooperación de compañero sexual.

Lo que los defensores comunitarios, los funcionarios públicos, los proveedores de atención médica y otros están tratando de entender es cómo promover la PrEP de manera más adecuada ahora que sabemos que funciona (y muy bien si se toma adecuadamente). Si una persona siempre usa condón, la PrEP posiblemente no es la intervención de prevención más apropiada. Para una persona que raramente usa condones en el sexo receptivo vaginal o anal, entonces la PrEP podría ser la opción ideal.

Las personas dan una variedad de razones para no usar condón. Estas incluyen pero no se limitan a:

- La incapacidad de algunas personas de insistir en que su(s) compañero(s) use(n) condón.
- La realidad de que los condones afectan la sensación física durante el sexo.
- La realidad de que algunas personas sienten que el uso de los condones implica una falta de confianza o de amor entre ellos y su(s) compañero(s) y que no usarlos aumenta la sensación de amor e intimidad.
- La realidad de que algunas personas que están deprimidas o que usan en exceso alcohol y drogas tienen dificultad para utilizar condones adecuadamente.



- La realidad de que algunas personas creen que su(s) compañero(s) tiene pocas probabilidades de ser VIH positivos cuando de hecho el riesgo es bastante alto, lo que es particularmente cierto dentro de las comunidades de color en algunas partes de los EE.UU.

Idealmente, las personas aumentarán su uso de condones mientras que tomas Truvada para una PrEP (como se observó en los estudios iPrEx y Partners PrEP) y se les debe apoyar este comportamiento. Esto puede ser posible para algunos, pero improbable para otros. Si queremos una verdadera eficacia en nuestra meta compartida de reducir el número de nuevas infecciones con el VIH entre las personas que servimos, se deben encontrar nuevas maneras de trabajar con ambos tipos de individuos y entender que la PrEP combinada con pocos o ningún condón es todavía mucho mejor que nada combinado con pocos o ningún condón.

Los proyectos de demostración — los cuales siguen la manera en que los científicos y los funcionarios de la salud implementan una nueva intervención como la PrEP en el mundo real — podrían ayudarnos a dar respuesta a algunas de estas importantes preguntas. Entre tanto, tendremos que utilizar todo lo que hemos aprendido en casi 30 años de investigación sobre la prevención del VIH a fin de identificar adecuadamente quiénes serán los mejores candidatos para la PrEP así como identificar las herramientas para ayudarles a mantenerse VIH negativos — incluida la PrEP.

## ¿Qué pasa si una persona se infecta con el VIH mientras está tomando una PrEP?

En este caso se presentan dos problemas: tratamiento inadecuado del VIH y resistencia al medicamento. Puesto que las personas VIH positivas toman tres o más medicamentos para controlar la infección, tomar solo los dos medicamentos en el Truvada sería insuficiente e inadecuado para controlar el virus con el paso del tiempo. La persona debe contactar inmediatamente a su proveedor de atención médica si se entera de su estatus por otro medio.

Cuando se utilizan niveles inadecuados del medicamento para el VIH, pueden desarrollarse nuevas cepas del virus que evitan los efectos del fármaco y eventualmente hacen que estos sean inservibles. Puesto que el Truvada es recetado en la mayoría de los regímenes contra el VIH, no poder utilizarlo debido a la resistencia

podría limitar severamente las opciones de tratamiento del individuo.

Dos cosas que se pueden hacer para ayudar a prevenir la resistencia:

- **Antes de iniciar la PrEP**, asegúrese de que el paciente sea VIH negativo. Aunque las pruebas de anticuerpos establezcan el estatus de una persona con alto nivel de confiabilidad, solo sirve después del período inicial de la infección. Si un paciente ha tenido recientemente una actividad de alto riesgo después de un resultado negativo en una prueba de anticuerpos e inician una PrEP, aún podrían estar infectados. En este caso, lo prudente para ellos sería esperar a hacerse otra prueba después e iniciar la PrEP con base en los segundos resultados o hacerse una prueba del ARN VIH. En un pequeño número de personas en los estudios sobre la PrEP, la persona estaba de hecho infectada, pero no había producido el suficiente número de anticuerpos del VIH para que los resultados dieran positivos. En algunos de estos casos, las personas desarrollaron resistencia a los componentes del Truvada.
- **Mientras se está en la PrEP**, asegúrese de que los pacientes se hagan pruebas rutinarias del VIH cada 3 meses. Las personas deben reportar cualquier síntoma parecido a los de la gripe o una erupción cutánea inexplicada que se presenten entre las pruebas.

## ¿Dónde se consigue la PrEP y cuánto cuesta?

Puesto que la PrEP está aprobada por la FDA, se espera que las personas puedan obtener una receta médica que esté cubierta por su seguro de salud, si lo tienen. También se espera que pueda obtenerse a través de los programas gubernamentales como Medicaid. Debido a que la PrEP es una estrategia de prevención del VIH completamente nueva, no todas las compañías de seguros o programas estatales de seguro han decidido si la van a cubrir o no. Es posible que decidan no pagarla.

Para las personas cuyo seguro cubre la PrEP, el mayor costo debe ser solo el copago que cobra la farmacia y los copagos por las visitas al médico y los exámenes de laboratorio. Gilead Sciences, que son los fabricantes del Truvada, cubrirán los copagos de los medicamentos.

Para tener acceso a este programa, vaya a [www.truvada.com](http://www.truvada.com) o llame al 888-358-0398. Debido a normas asociadas con los programas públicos de seguros, Gilead no puede cubrir los copagos de Medicaid o Medicare, o los de las personas que viven en el estado de Massachusetts.

Para las personas que no tienen seguro, o que cuyo seguro no cubre la PrEP, Gilead ha convenido ofrecer ayuda si son de bajos ingresos. Para mayor información acerca de este programa, vaya a <https://start.truvada.com>.

Gilead también ha convenido suministrar cupones (“vouchers”) para pruebas gratuitas del VIH y condones gratis para quienes estén tomando la PrEP. Puede también encontrar información acerca de las pruebas del VIH y los condones en <https://start.truvada.com>.

Si su paciente o cliente está interesado en una PrEP, pero no tiene un proveedor de atención médica con quien pueda discutirla, pueden contactar el programa de VIH/SIDA del departamento de salud local. Ellos podrían informarle acerca de proyectos de demostración de la PrEP y clínicas u hospitales que estén ofreciendo servicios de PrEP. Usted también puede revisar el sitio web de Project Inform ([www.projectinform.org/prep/](http://www.projectinform.org/prep/)) donde encontrará enlaces a proyectos de demostración y otra información acerca de la PrEP.

### Otros recursos de información son:

- [www.projectinform.org/prep/](http://www.projectinform.org/prep/)
- [www.prepfacts.org](http://www.prepfacts.org)
- <https://start.truvada.com/>



Information, inspiration and advocacy  
for people with HIV/AIDS and hepatitis C

273 Ninth Street  
San Francisco, CA 94103  
TEL 415-558-8669 FAX 415-558-0684  
[www.projectinform.org](http://www.projectinform.org)  
[questions@projectinform.org](mailto:questions@projectinform.org)